

CHEZ MOI, C'EST MON CHOIX

BILAN ANNUEL 2024-2025

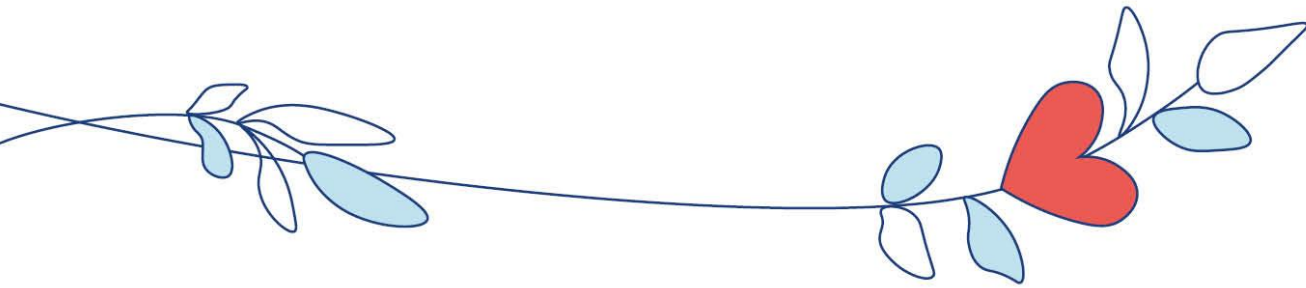


Table des matières

| | | |
|------|---|----|
| 1. | LISTE DES ABRÉVIATIONS ET DES ACRONYMES..... | 3 |
| 2. | CHEZ MOI, C'EST MON CHOIX, LE BIEN-ÊTRE DES AÎNÉS EST L'AFFAIRE DE TOUS | 4 |
| 3. | RECONSTRUCTION..... | 5 |
| 3.1. | Victime de son succès | 5 |
| 3.2. | Du nouveau dans l'équipe | 5 |
| 4. | LES ACTIVITÉS RÉALISÉES | 6 |
| 4.1. | S'informer pour mieux former | 6 |
| 4.2. | Porte à porte | 6 |
| 4.3. | Mercredi communautaire | 7 |
| 4.4. | Dîner-Dansant, Dîner-Spectacle..... | 7 |
| 4.5. | Salon de la santé Vaudreuil-Soulanges..... | 8 |
| 4.6. | Expo de l'hébergement de longue durée | 8 |
| 4.7. | Les tables de concertation des aînés | 9 |
| 5. | LES PARTENAIRES | 9 |
| 6. | LE PORTRAIT DES ÉQUIPES DE REPÉRAGE | 10 |
| 7. | LES RÉSULTATS EN CHIFFRES | 10 |
| 7.1. | Orientation des contacts | 12 |
| 8. | LES OBJECTIFS POUR LA PROCHAINE ANNÉE | 13 |
| 9. | CONCLUSION..... | 14 |

1. Liste des abréviations et des acronymes

CA : Conseil d'administration

CAB : Centre d'action bénévole

CHSLD : Centre d'hébergement et de soins de longue durée

CISSS : Centre intégré de santé et services sociaux

CLSC : Centre local de services communautaires

CMCMC : Chez moi, c'est mon choix

DPJASP : Direction des programmes Jeunesse et des Activités de santé publique

DSSADG : Direction des services de soutien à domicile et de la gériatrie

FROHME : Fédération régionale des OSBL d'habitation de la Montérégie et de l'Estrie

GMF : Groupe de médecine familiale

HSL : Haut-Saint-Laurent

JQ : Jardin-du-Québec

MADA : Municipalités (& Villes) amies des aînés au Québec

MSSS : Ministère de la Santé et des Services sociaux

OMH : Office municipal d'habitation

OSBL : Organisme sans but lucratif

PRISMA-7 : Outil de repérage de la perte d'autonomie modérée à grave

RLS : Réseau local de services

RPA : Résidence privée pour aînés

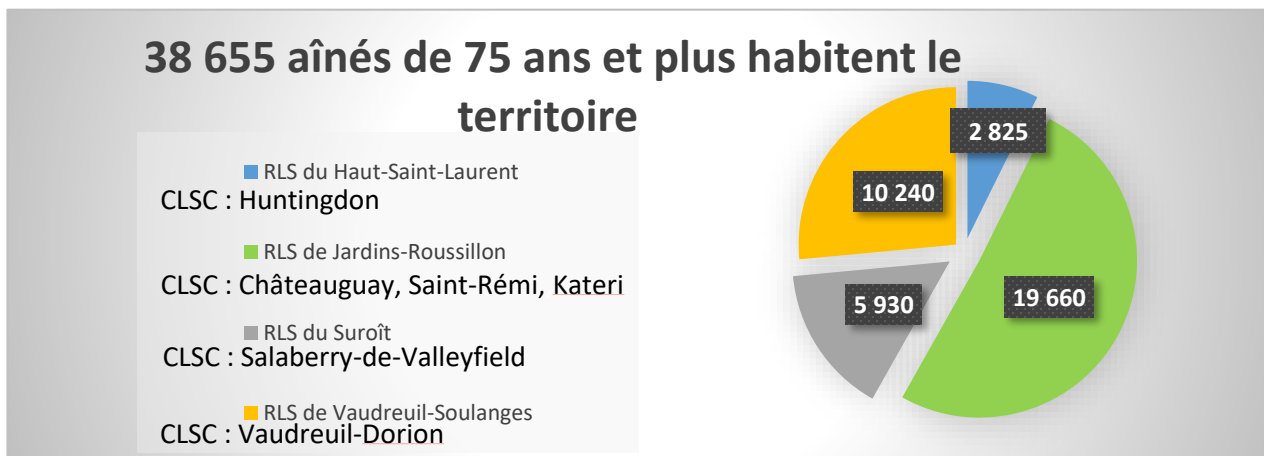
SAD : Soutien à domicile

VS : Vaudreuil-Soulanges

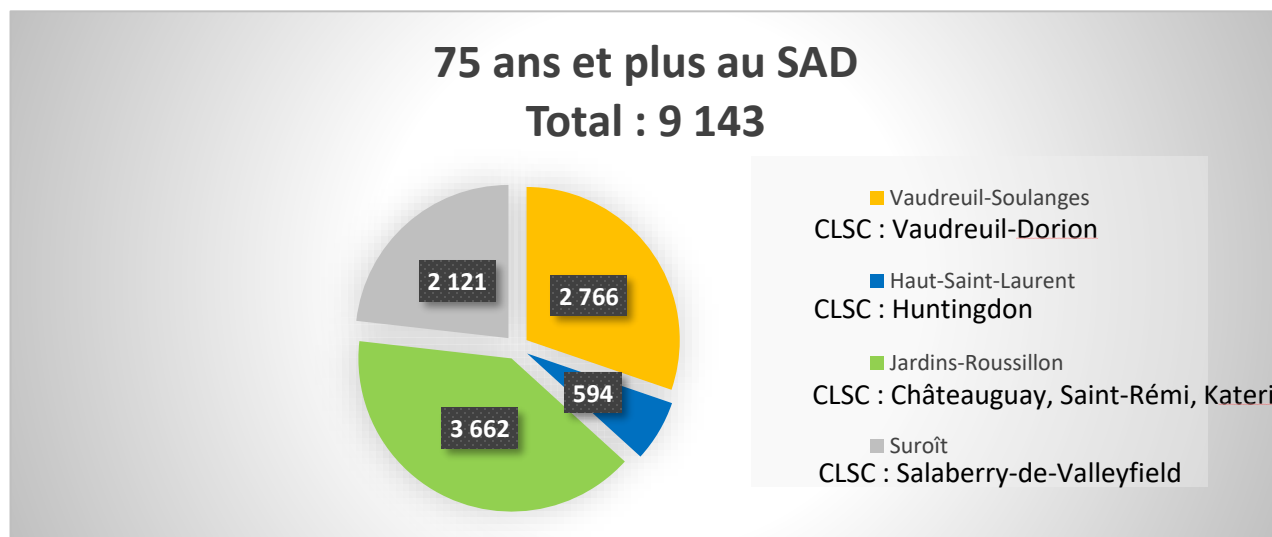
2. Chez moi, c'est mon choix, le bien-être des aînés est l'affaire de tous

Chez moi, c'est mon choix, l'initiative de repérage auprès des aînés de 75 ans et plus au CISSS de la Montérégie-Ouest, a connu une croissance de ses activités cette année. Repérer, agir en amont et tout mettre en œuvre pour aider les aînés à demeurer à domicile le plus longtemps possible de façon sécuritaire, tout en favorisant leur qualité de vie, voilà les objectifs communs partagés entre tous les partenaires dans la communauté, le réseau de la santé et des services sociaux et les aînés.

Sur le territoire de la Montérégie-Ouest, c'est environ 38 655 aînés de 75 ans et plus qui y habitent¹.



Environ 24 % de ces aînés ont eu ou ont actuellement des services par la voie du soutien à domicile de leur CLSC.



¹ Statistique Canada 2021

Pour procéder au repérage, le questionnaire PRISMA-7 est utilisé et distribué par les différents partenaires dans la communauté. Un questionnaire court et simple de sept questions à répondre par oui ou non. Celui-ci peut être complété par l'aîné lui-même, son aidant, un intervenant ou un bénévole. Pour fin de comptabilisation des données, noter que seul les PRISMA-7 des usagers non connus des services SAD et les usagers non hébergés en RI ou CHSLD sont retenus dans les chiffres PRISMA-7 à contacter.

Ce bilan se veut un état de situation des activités de l'initiative de repérage de CMCMC pour l'année 2024-2025.

Les points suivants sont abordés :

- La reconstruction;
- Les activités réalisées cette année;
- Les partenaires;
- Le portrait des équipes de repérages;
- Les résultats en chiffres;
- Les objectifs pour la prochaine année.

3. Reconstruction

3.1. Victime de son succès

Cette année, c'est un nombre total de 2 468 PRISMA-7 à contacter pour le territoire du CISSS de la Montérégie-Ouest qui ont été comptabilisés. Une augmentation de 48 % comparé à l'année dernière. Bien que tout ait été mis en œuvre pour rejoindre ces usagers, la tâche n'a pu être accomplie. Par manque d'effectif dans les équipes de repérage et de problème de logistique, seulement 68 % des usagers ont été contactés. Malgré tout, nous pouvons observer une augmentation de 33% des appels effectués par rapport à l'an dernier (2023-2024; 395 appels, 2024-2025; 1549 appels). Des solutions ont été mises en place pour maximiser le nombre d'appels faits aux usagers. Depuis environ 3 mois, nous avons pu doubler le nombre de bénévoles faisant partie des équipes de repérage et avons augmenté la fréquence des séances d'appel fait pour rejoindre les aînés repérés.

3.2. Du nouveau dans l'équipe

Depuis 2019, deux postes d'intervenants sont en place pour Chez moi, c'est mon choix dans l'ensemble du CISSS de la Montérégie-Ouest. Depuis l'ouverture des postes, seulement un des deux postes était comblé. Nous sommes enfin heureux d'annoncer que, depuis août 2024, les deux postes sont maintenant pourvus, et ce, à temps plein.

4. Les activités réalisées

4.1. S'informer pour mieux former

En avril 2024, la FROHME a organisé une journée de formation : S'informer pour mieux former. Lors de cette journée, plus de 75 gestionnaires, locataires, bénévoles et membres des CA de logements sociaux étaient présents pour discuter sur le vieillissement de la population et de la perte d'autonomie. En table ronde, des intervenants de divers milieux étaient présents, dont CMCMC, pour répondre aux questions des participants. Une occasion pour échanger sur l'importance du repérage auprès des aînés.



Photo gracieuseté de la page Facebook de la FROHME.

4.2. Porte à porte



En collaboration avec la Table des Aînés Kateri (TAK), CMCMC a été un participant actif de l'activité de porte à porte : J'ai de la visite aujourd'hui! Ce premier événement a eu lieu dans divers secteurs des villes de La Prairie et de Sainte-Catherine. Profitant d'un beau début de printemps, bénévoles, policiers, pompiers, conseillers municipaux et membres de la Table ont sillonné les rues à la rencontre des aînés et du voisinage. Un moment propice pour faire du repérage et transmettre à la population les ressources disponibles sur le territoire pouvant les soutenir dans leur quotidien. Grand succès, cette activité sera reprise au printemps 2025 dans d'autres secteurs n'ayant pas été couverts lors de cette première expérience.

Lien pour voir l'article publié dans le journal local : <https://www.lereflet.qc.ca/la-prairie-et-sainte-catherine-des-benevoles-partent-a-la-rencontre-daines-isoles/>

Nous tenons aussi à remercier Le Grand Rassemblement des Aînés de Vaudreuil et Soulanges (LE GRAVES) pour leur invitation à participer aux portes à porte dans leur secteur. En juin 2024, en collaboration avec la Table de concertation des aînés de Vaudreuil-Soulanges, CMCMC a parcouru les rues des villes de : Pincourt, Rigaud, Pointe-des-Cascades et Saint-Lazare à la rencontre des aînés plus vulnérables.

4.3. Mercredi communautaire

Un contact direct avec les citoyens des municipalités, ces soirées permettent de rencontrer les aînés, les aidants ou toute personne en contact avec un aîné et de les informer sur les objectifs du repérage et parfois de repérer directement les aînés ayant des besoins dans leur maintien à domicile. Cet événement, organisé quelquefois dans l'année dans différentes municipalités par les organisateurs communautaires, est une occasion de plus pour CMCMC d'être actif dans la communauté et de prendre contact avec les organismes communautaires dans les milieux. Une expérience à renouveler l'an prochain!

4.4. Dîner-Dansant, Dîner-Spectacle

La Table de concertation des aînés du Grand Châteauguay a convié 78 personnes aînées à venir partager un repas et danser au Manoir D'Youville de Châteauguay, le 5 juin 2024. L'objectif était de leur offrir un moment de plaisir et les sensibiliser du même coup à la maltraitance des aînés à l'approche de la Journée mondiale de lutte contre la maltraitance des personnes aînées qui a lieu le 15 juin.

Des kiosques des différents organismes communautaires de la région étaient présents. CMCMC avait aussi son kiosque pour informer des objectifs du repérage et par le fait même procéder au repérage sur place des aînés plus vulnérables.

Lien pour voir l'article dans le journal local : <https://www.cybersoleil.com/un-repas-dansant-pour-le-bien-etre-des-aines/>

CMCMC a aussi participé à l'organisation d'un Dîner-Spectacle dans le secteur de Vaudreuil-Soulanges. En collaboration avec La Table de concertation des aînés de Vaudreuil-Soulanges et plusieurs autres partenaires, cet événement a permis de souligner la Journée internationale des aînés. Plus de 200 personnes étaient présentes lors de cet événement.



Photo gracieuseté de la page Facebook du centre communautaire des aînés Vaudreuil-Soulanges.

4.5. Salon de la santé Vaudreuil-Soulanges



Photo gracieuseté de la page Facebook MWCN.

Pour une deuxième année consécutive, Montérégie West Community Network (MWNC) a tenu son salon de la Santé dans le secteur de Vaudreuil-Soulanges. Plusieurs organismes étaient présents pour faire connaître les services offerts aux usagers. CMCMC a répondu à l'invitation et avait, encore cette année, son kiosque. Un moment privilégié de rencontrer les aînés et/ou leurs aidants. Merci pour cette belle organisation!

4.6. Expo de l'hébergement de longue durée



Aînés, proches aidants et familles étaient invités à venir découvrir les services d'hébergement de longue durée disponibles. Plusieurs étapes sont présentes avant d'en arriver à l'hébergement. Tout au long de ce processus, il est important de soutenir les personnes concernées dans ce cheminement. De la prévention, par les services d'aide à domicile jusqu'à l'hébergement, tous étaient présents pour expliquer leurs services et le support possible tout au long de ce parcours. CMCMC a tenu son kiosque aux trois salons à travers le territoire. Merci pour cette invitation!

4.7. Les tables de concertation des aînés

Les tables de concertation des aînés sont présentes dans tout le territoire. Animées par un organisateur communautaire du CISSS de la Montérégie-Ouest, les rencontres sont l'occasion de créer des liens avec les partenaires de la communauté, de mettre en commun notre expertise et de faire connaître les services existants dans chaque territoire.

Cette année, CMCMC a poursuivi son implication à cinq tables de concertation :

- La Table des aînés Kateri (TAK);
- La Table de concertation des aînés du Grand Châteauguay (TCG);
- La Table de concertation des aînés des Jardins-de-Napierville (JDN);
- La Table de concertation des aînés de Vaudreuil-Soulanges (TAC, Vaudreuil-Soulanges);
- La Table de concertation des aînés de Beauharnois-Salaberry.

4.8. La tournée des organismes

Cultiver les liens, apprendre à se connaître, travailler tous ensemble et aller à la rencontre des personnes aînées dans les milieux qu'ils fréquentent, se sont là des objectifs communs. Chaque année, CMCMC visite les milieux où des services aux aînés sont offerts. Cette année, plusieurs organismes communautaires ont été visités. Un moment pour renouer nos liens avec les organismes des milieux et rencontrer les personnes aînées sur place. Merci de nous avoir accueillis : CAB de Valleyfield, Club social Pointe-des-Cascades, Sourire sans fin, Repas partagés de Saint-Lazare, Café de la débrouille, La Source d'Entraide, Popote roulante Salaberry-de-Valleyfield ainsi que tous les organismes impliqués dans la distribution des paniers de Noël.

5. Les partenaires

Avec la participation de CMCMC aux tables de concertation des aînés et la présence aux mercredis communautaires, le lien avec les organismes communautaires des territoires s'est solidifié. Les rôles de chacun sont mieux définis et mieux compris. CMCMC a été invité à plusieurs reprises à prendre part aux activités des organismes et à faire du repérage.

Cette année, nous avons pu élaborer un plan d'action avec cinq nouveaux partenaires pour permettre que le repérage soit fait de façon plus systématique dans leur milieu :

- Croix-Rouge;
- OSBL, Résidence de la Seigneurie de Soulanges, à Saint-Polycarpe;
- Points de services locaux, cliniques de vaccination, CISSS de la Montérégie-Ouest;
- Mon ange-gardien, service d'appel à l'aide et de sécurité à domicile, CAB de Valleyfield;
- CAB du grand Châteauguay.

6. Le portrait des équipes de repérage

Sans la présence de ses précieux bénévoles formant les équipes de repérage, Chez moi, c'est mon choix perdrait son sens. Au cours des derniers mois, avec la collaboration du service de bénévolat et des soins spirituels du CISSS de la Montérégie-Ouest, nous avons pu accueillir d'autres bénévoles dans nos équipes. Maintenant au nombre de quatorze, les équipes sont dorénavant en mesure d'augmenter le nombre d'appels fait aux usagers. Nous tenons aussi à souligner la participation de l'Association des bénévoles de l'hôpital du Suroît, qui, avec trois bénévoles faisant partie de l'association, font aussi des appels aux usagers. Remerciements sincères à : Vivianne Jbeili, Aurore Forest, André Bowes, Francine Fortin, Joane Boyer, Carole Fontaine, Mélanie Lefebvre, Claude Gauthier, Joanne Paiement, François Hervieux, Sylvie Gonthier, Richard Bannon, Johan Favreau et Suzanne Cusson. De l'association : Guy Meury, Patrick Guérin et Thérèse Boyer.

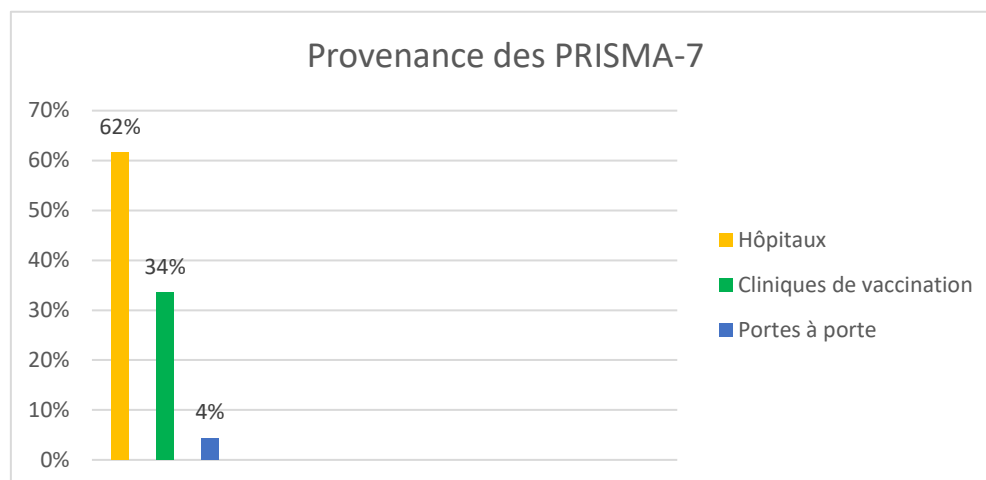
7. Les résultats en chiffres

Bien que la majorité des PRISMA-7 reçus proviennent des urgences des hôpitaux, notre présence dans les cliniques de vaccination et notre participation à diverses activités dans la communauté ont permis d'ouvrir vers d'autres milieux de repérage.

Tableau des questionnaires reçus cette année

| | Jardins-Roussillon | Haut-Saint-Laurent | Suroît | Vaudreuil-Soulanges | TOTAL |
|--|--------------------|--------------------|--------|---------------------|-------|
| QUESTIONNAIRES | | | | | |
| Reçus | 2 097 | 107 | 1 785 | 1 217 | 5 206 |
| PRISMA-7 négatifs | 386 | 73 | 786 | 405 | 1 650 |
| PRISMA-7 positifs | 1 711 | 34 | 999 | 812 | 3 556 |
| PRISMA-7 positifs exclus (connus SAD, hébergés, doublons, décédés) | 627 | 7 | 289 | 165 | 1 088 |
| PRISMA-7 retenus à traiter | 1 084 | 27 | 710 | 647 | 2 468 |

Tableau de provenance des questionnaires reçus cette année



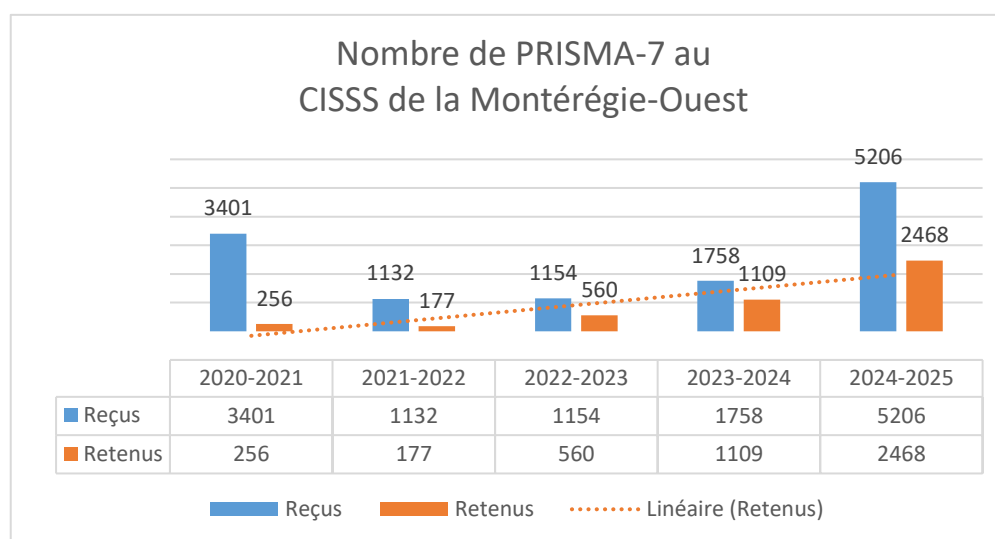
Il est à noter que pour qu'un PRISMA-7 soit colligé dans la colonne des "PRISMA-7 à traiter" il doit répondre à ces critères :

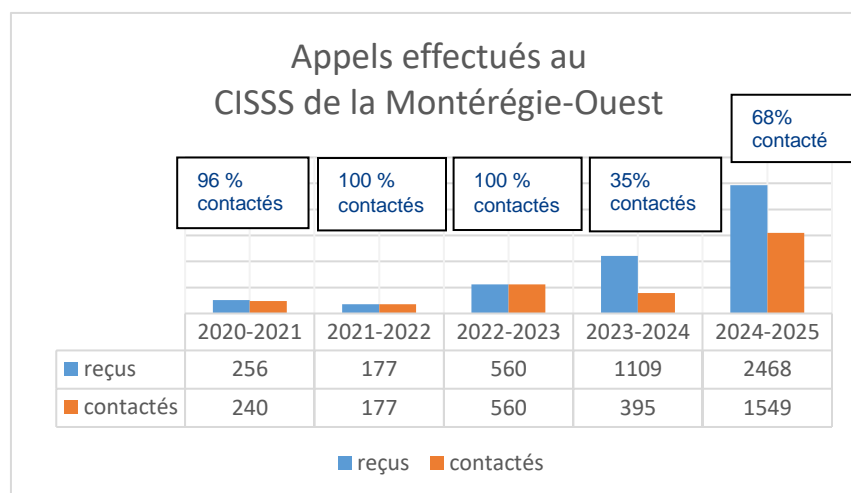
- Avoir 75 ans et plus;
- Être non connu des services SAD;
- Être non hébergé en RI ou en CHSLD;
- Avoir obtenu quatre "oui" et plus dans les questions du PRISMA-7.

Il faut aussi prendre en considération que seuls les PRISMA-7 positifs nous sont transmis par les centres hospitaliers.

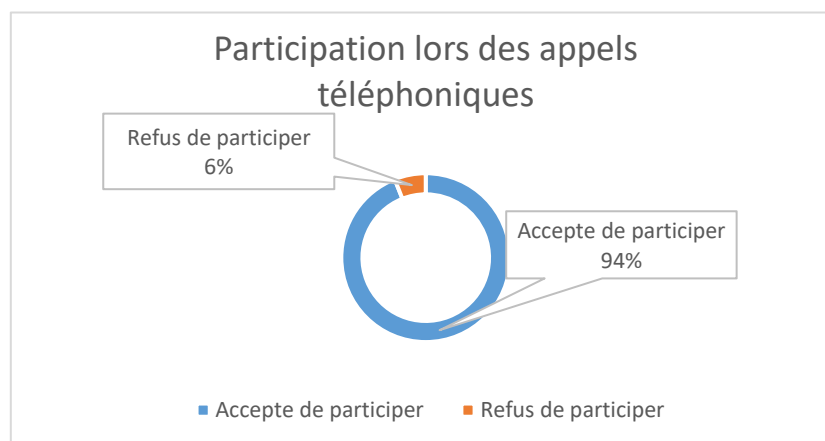
Le tableau comparatif suivant permet de voir l'évolution depuis les 5 dernières années. Le nombre de PRISMA-7 retenus a plus que doublé en un an.

Tableaux comparatifs de réception des PRISMA-7 et des appels effectués





Quant au taux de participation des usagers lors des appels téléphoniques par les équipes de repérage, celui-ci est resté stable avec plus ou moins 5 % de différence.



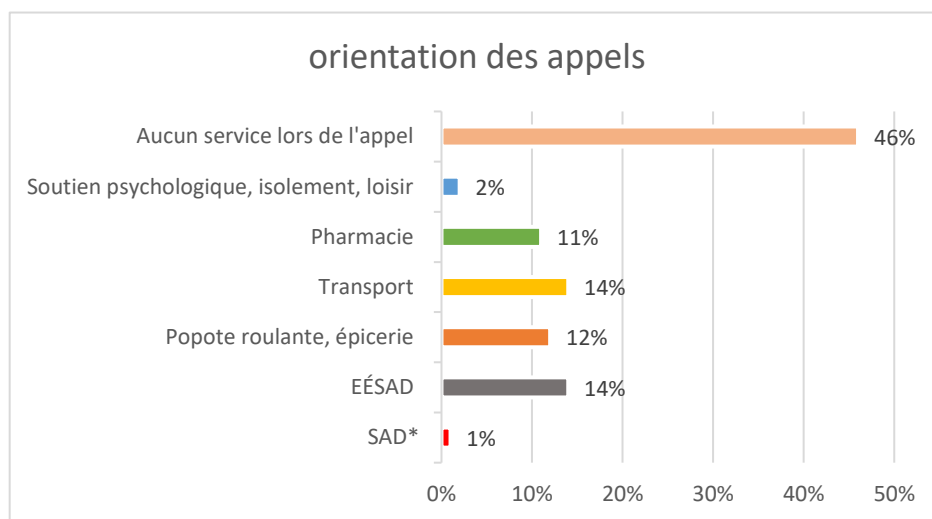
7.1. Orientation des contacts

Selon les besoins exprimés, les bénévoles sont en mesure d'orienter les aînés vers certains services. Seulement 1 % des demandes reçues ont été orientées vers les services du soutien à domicile du CLSC de leur secteur. Un pourcentage qui demeure le même d'année en année.

Les besoins les plus souvent exprimés sont plus précisément en lien avec les activités de la vie domestique soit : le ménage, la préparation de repas et l'aide pour le transport pour des rendez-vous médicaux. Plusieurs ressources dans la communauté peuvent répondre à ces besoins et ne nécessitent pas le panier de service du SAD.

Voir, à la page suivante, le tableau d'orientation des appels par les équipes de repérage.

Tableau d'orientation des appels par les équipes de repérage



* Objectif de CMCMC atteint. Plusieurs besoins peuvent être répondus par les organismes communautaires et les autres partenaires dans la communauté. Cela permet aux cas plus complexes d'être traités par les SAD.

8. Les objectifs pour la prochaine année

En plus de maintenir et consolider les liens et ententes déjà établis, l'exportation de certains projets dans tout le territoire du CISSS de la Montérégie-Ouest est envisagée. Le repérage est la base pour intervenir en amont avant que les problèmes ne soient trop importants. Une promotion et une communication à grande échelle sont à prévoir pour informer et sensibiliser les aînés ainsi que leurs aidants aux actions possibles pour réaliser le projet de demeurer à domicile.

Les énergies seront aussi déployées à la mise en place d'un repérage plus systématique auprès des résidences privées pour aînés (RPA). Dans l'objectif que les aînés puissent y demeurer le plus longtemps possible, le repérage peut les soutenir dans leur choix en les orientant vers le bon service au bon moment.

Cette année, CMCMC veut aussi approcher les pharmacies communautaires. Les pharmaciens ont un lien privilégié auprès des aînés. Pouvoir unir nos forces et nos connaissances serait un atout important auprès de cette population qui peut être vulnérable à domicile.

Les GMF sont aussi des partenaires de choix à considérer. Un repérage dans ces milieux pourrait favoriser le maintien à domicile des aînés. CMCMC travaillera ces liens avec ces partenaires dans le courant de la prochaine année.

Dans le même ordre, pouvoir solidifier nos liens auprès des corps des pompiers et des corps policiers est aussi un objectif à travailler dans la prochaine année.

Les approches auprès de la Fédération régionale des OSBL d'habitation de la Montérégie et de l'Estrie (FROHME) se poursuivent. Dans la prochaine année, une formation sera offerte aux intervenants communautaires dans ces milieux. Le but : repérer les aînés vulnérables et les orienter au bon endroit, au bon moment.

Le projet de porte à porte sera de retour dans d'autres secteurs cette année. Pour le secteur du CLSC Kateri, les villes de La Prairie, Sainte-Catherine, Delson et Candiac ont été identifiées pour reprendre cet événement. Encore une fois, cette initiative sera mise en place avec les partenaires de la Table des aînés Kateri (TAK). Du côté de Vaudreuil-Soulanges, l'expérience sera renouvelée dans les secteurs de Saint-Lazare, Très-Saint-Rédempteur, Pincourt et L'Île-Perrot, toujours avec la participation du G.R.A.V.E.S.

9. Conclusion

Le repérage est une responsabilité collective partagée entre tous les partenaires et intervenants en contact avec les personnes aînées. Un petit geste qui peut avoir une grande portée et améliorer le quotidien des aînés. Poursuivons nos efforts collectifs afin de bien s'occuper d'elles. Les bien-être des aînés c'est l'affaire de tous!

Pour en savoir plus sur Chez moi, c'est mon choix : www.reperagecmcmc.ca

Pour nous contacter : reperagecmcmc@ssss.gouv.qc.ca



