

Code d'impression : 5408

Production

© CISSS de la Montérégie-Centre, 2026



Angiographie et angioplastie

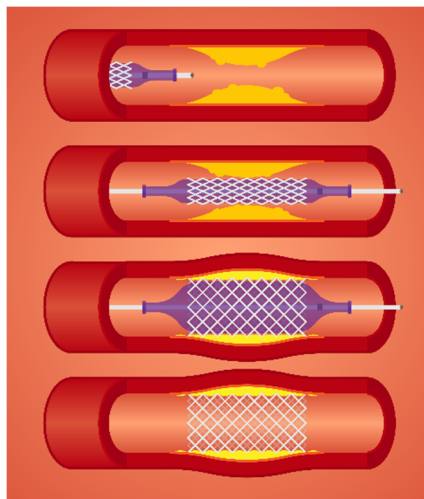
Information

Vous allez bientôt passer un examen appelé **angiographie**. Cet examen sert à regarder vos vaisseaux sanguins pour voir s'ils sont bouchés ou rétrécis.

Si on trouve un blocage, il est possible qu'on fasse une **angioplastie**.

L'angioplastie permet d'élargir l'artère sans chirurgie. Le médecin met un petit ballon et parfois un petit tube en métal (appelé *stent*) pour élargir l'artère.

Quand l'artère est débloquée, le sang circule mieux. Cela aide à diminuer vos symptômes.



Allez à l'urgence tout de suite si vous voyez un de ces signes au site de la piqûre ou au pied du côté traité :

- nouvelle douleur ou une douleur très forte
- écoulement
- bosse qui apparaît
- peau qui devient rouge et chaude
- froideur ou blancheur du pied
- jambe ou pied paralysé ou engourdi
- bleu qui grossit vite ou un gros saignement qui ne s'arrête pas

En présence de saignement, appuyez fort pendant 20 minutes.

Autre signe

- fièvre de 38,5 °C (par la bouche) ou plus

Vous avez des questions?

Pour toute question sur l'intervention ou les soins après, appelez à l'unité de médecine de jour de l'Hôpital Charles-Le Moyne.

450 466-5000, poste 2417

Exercices

Ces exercices diminuent les risques de problèmes. Ils améliorent aussi la circulation du sang.

À faire au moins 10 fois durant la journée.

- Assoyez-vous, les pieds sur un banc, ou allongez-vous.
- Tirez vos orteils vers vous. Puis, tirez vos orteils vers le bas, aussi loin que possible
- Faites des cercles avec vos pieds, dans le sens des aiguilles d'une montre, puis dans l'autre sens.

La veille ou le jour de l'intervention

- Ne fumez pas et ne buvez pas d'alcool 24 heures (1 journée) avant.
- Arrêtez de manger à minuit la veille.

Si vous êtes allergique à l'iode

- Prenez les comprimés prescrits la veille et le matin.

Si vous prenez des médicaments pour éclaircir le sang

- Dites-le quand nous vous téléphonerons pour fixer votre rendez-vous.
- Apportez tous vos médicaments dans leurs boîtes originales. L'infirmière vous dira quels médicaments prendre.
- Apportez votre carte d'assurance maladie.

IMPORTANT

- Une personne doit venir avec vous pour vous ramener à la maison.
- Vous ne pourrez pas conduire pendant 24 heures (à cause des médicaments que vous prendrez).
- Votre accompagnateur doit venir vous chercher directement au département.

Le jour de l'intervention

Où aller et à quelle heure?

Hôpital Charles-Le Moyne

Unité de médecine de jour, rez-de-chaussée, salle FE-002

Pendant l'intervention

Une infirmière installera un soluté dans une veine de votre bras.

Le médecin (radiologiste ou chirurgien vasculaire) fera l'examen.

L'examen ne fait pas mal. Vous aurez une petite piqûre pour geler votre peau. Si nécessaire, vous aurez un calmant ou un médicament contre la douleur.

Le médecin mettra un cathéter dans une artère de votre aine. Il injectera un produit pour voir vos artères. Vous pourriez sentir une chaleur qui passe. C'est normal.

Des images seront prises pour vérifier vos artères. Si besoin, le médecin pourra élargir l'artère avec un ballon ou mettre un petit tube en métal (*stent*).

À la fin, le cathéter sera retiré. On appuiera sur la plaie pendant 15 minutes et on mettra un pansement.

L'examen dure environ 1 heure.

Après l'intervention

Vous resterez couché pendant 4 à 6 heures.

Vous pouvez sentir des picotements ou un engourdissement. **C'est normal et temporaire.** Cela partira avant que vous quittiez l'hôpital.

Pendant la première journée (24 heures)

- **Restez couché**, sauf pour aller à la toilette.
- **Buvez beaucoup** : environ 8 verres d'eau (2 litres), si vous n'avez pas de limite quotidienne d'hydratation.
- **Pas de douche, bain, spa ou baignade.**
- **Ne restez pas seul** : quelqu'un doit vous accompagner pour vous ramener à la maison.
- **Examinez votre pansement** : s'il y a du sang, appuyez dessus pendant 10 minutes.
- **Ne signez pas de documents légaux.**

Pendant les deux premiers jours (48 heures)

- **Enlevez votre pansement** 48 heures (2 journées) après l'examen.
- Vous pourrez faire vos activités normales 1 journée après l'intervention.

Pendant les sept premiers jours

- Ne faites pas de sport intense pendant 7 jours
- **Ne soulevez rien de lourd** (plus de 10 livres ou 4,5 kilogrammes).
- Si vous **toussez ou éternuez**, appuyez sur la zone où l'intervention a été faite.