

Rapport d'activités 2025-2026 en santé environnementale

Table des matières

Démarche en santé environnementale au CISSS de la Montérégie-Est	3
Engagement et communications	4
Consolider la démarche de santé environnementale au sein des activités et processus de gestion du CISSSME.....	4
Informer, sensibiliser, éduquer et mobiliser les parties prenantes internes et externes pour favoriser leur engagement à la démarche de santé environnementale.....	4
Réduire les émissions de gaz à effet de serre (GES) des bâtiments et activités.....	5
Approvisionnement responsable	5
Augmenter la part des acquisitions responsables	5
Alimentation durable	6
Favoriser l'utilisation d'aliments et de produits à faible impact environnemental dans les services alimentaires	6
Réduire le gaspillage alimentaire tout au long de la chaîne de production et distribution.....	6
Bâtiment durable	7
Améliorer l'efficacité énergétique dans l'ensemble de nos installations	7
Biodiversité et verdissement	7
Assurer le bien-être des résidents, patients et employés, la préservation et la diversité des écosystèmes et la lutte contre les îlots de chaleur par l'aménagement écoresponsable des espaces extérieurs	7
Gestion des matières résiduelles	8
Appliquer les principes des 3RV, soit la réduction à la source, le réemploi, le recyclage et la valorisation afin de réduire la production et l'élimination des matières résiduelles	8
Mobilité durable	8
Intégrer la mobilité durable dans les processus organisationnels du CISSSME.....	8
Faciliter l'accès des employés et visiteurs aux modes de transport durables et inciter leur utilisation	9
Soins durables	9
Intégrer et favoriser la mise en place de pratiques de soins efficaces et durables.....	9

Les activités présentées pour l'année 2025-2026 ont été réalisées sous l'appellation CISSS de la Montérégie-Est. Depuis le 1er décembre 2024, l'établissement fait partie de Santé Québec et est désormais désigné sous le nom de Santé Québec Montérégie-Est depuis le 15 juin 2026.

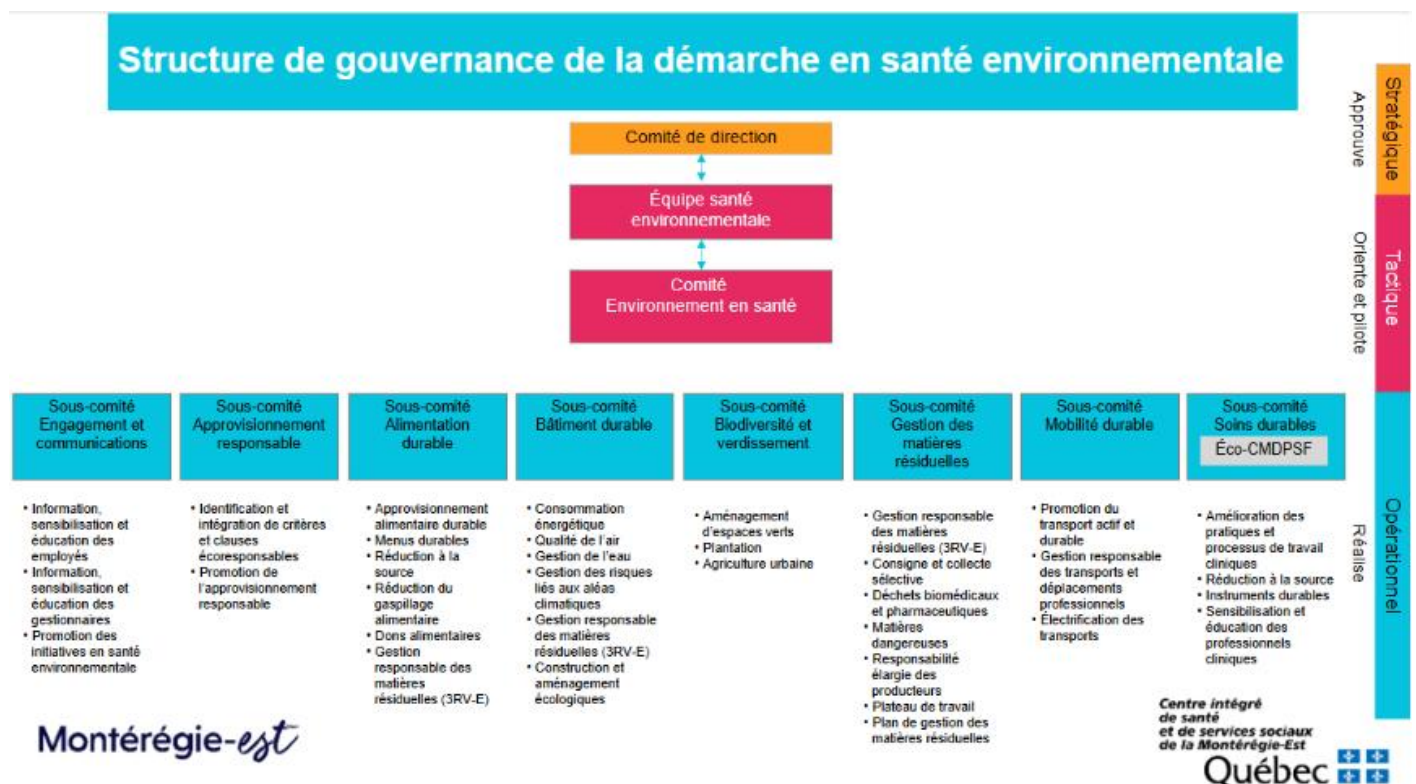
Démarche en santé environnementale au CISSS de la Montérégie-Est

Le CISSSME a amorcé une démarche structurée en santé environnementale et développement durable dès 2015. Appuyé par un accompagnement externe, le comité Environnement en santé a mis en place plusieurs pratiques et initiatives visant à réduire l’empreinte écologique des activités du CISSSME et à diminuer les impacts sur la santé des employés et de la population sous trois plans d’action triennaux.

En 2017, l’adoption d’une politique en santé environnementale et développement durable est venue encadrer la ligne de conduite du CISSSME en la matière. Elle supporte une démarche systémique et concertée au sein du CISSSME.

Désirant accélérer la mise en place de ses pratiques organisationnelles en matière de santé environnementale et développement durable, le CISSSME a engagé en 2023 une spécialiste en santé environnementale pour coordonner la démarche au sein de l’organisation.

Au début 2024, la structure de gouvernance de la démarche en santé environnementale du CISSSME a été établie :



Puis, un nouveau plan d’action triennal 2024-2027 a été élaboré afin de structurer les actions à prioriser en matière de santé environnementale et développement durable. Le présent rapport d’activités couvre la période du 1er avril 2025 au 31 mars 2026.

Engagement et communications

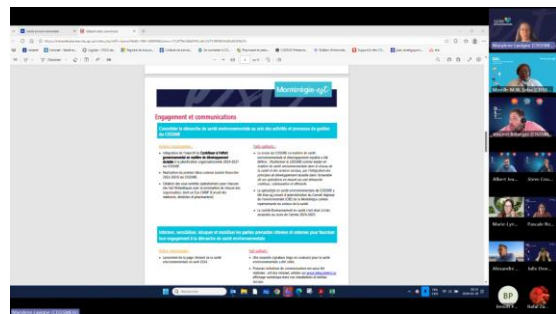
Consolider la démarche de santé environnementale au sein des activités et processus de gestion du CISSSME

Action structurante :

- Le plan d'action 2024-2027 en santé environnementale a été présenté et entériné par le comité exécutif de direction en juillet 2025.

Fait saillant :

- Le comité Environnement en santé s'est réuni à quatre occasions au cours de l'année 2025-2026.



Informar, sensibiliser, éduquer et mobiliser les parties prenantes internes et externes pour favoriser leur engagement à la démarche de santé environnementale

Action structurante :

- Le plan d'action triennal en santé environnementale, ainsi que le rapport d'activités 2024-2025 ont été déposés sur l'intranet et la page internet du CISSSME.

Fait saillant :

- 14 articles en lien avec la santé environnementale ont été publiés sur l'intranet durant l'année 2025-2026. En voici quelques exemples ci-dessous:

[Voir toutes les actualités >](#)



ACTUALITÉS

2026-04-22

Notre engagement vert, porté par nos équipes

[Lire la suite](#)



SANTÉ ENVIRONNEMENTALE

2026-01-15

Le Rapport d'activités 2024-2025 en santé environnementale est maintenant disponible

[Lire la suite](#)



SANTÉ ENVIRONNEMENTALE

2025-12-02

Mieux gérer l'énergie, ensemble!

[Lire la suite](#)



SANTÉ ENVIRONNEMENTALE

2025-11-18

Le CISSSME récidive en verdissement

[Lire la suite](#)

Réduire les émissions de gaz à effet de serre (GES) des bâtiments et activités

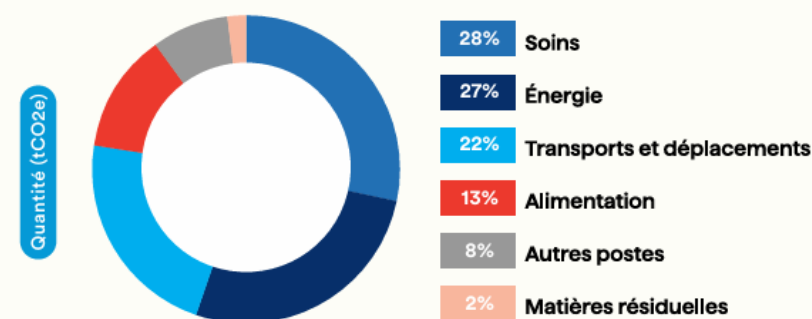
Actions structurantes :

- Le premier bilan carbone du CISSSME a été complété et les résultats ont été diffusés sur la page intranet de la santé environnementale.
- Des pistes d'actions de réduction des GES ont été identifiées pour chacun des secteurs analysés, telles que la mise en place d'un système de gestion de l'énergie et la réduction du gaspillage alimentaire.

Fait saillant :

- Les résultats du bilan carbone ont mis en évidence trois postes d'émissions de GES principaux : les soins, la consommation d'énergie, ainsi que les transports et déplacements.

Figure 2. Résultats de l'empreinte carbone de l'ensemble du CISSS de la Montréal-est



Approvisionnement responsable

Augmenter la part des acquisitions responsables

Action structurante :

- Le personnel du service de l'approvisionnement a amorcé l'identification des indicateurs d'acquisition responsable dans les appels d'offres et les contrats.
- Une formation sur les principes de développement durable et les indicateurs est en cours de préparation par le secteur de la performance opérationnelle et sera dispensée au cours de l'année 2026-2027.

Fait saillant :

- Durant la période financière 2025-2026, 26,6% des contrats conclus comportaient au moins un critère d'acquisition responsable. C'est une nette amélioration par rapport au 10,7% de l'année financière précédente. La cible globale du Secrétariat du Conseil du trésor est de 15%.

Alimentation durable

Favoriser l'utilisation d'aliments et de produits à faible impact environnemental dans les services alimentaires

Action structurante :

- Le CISSSME a poursuivi l'augmentation de son offre de repas végétarien par l'intégration de deux nouveaux repas végétariens dans les menus en centres d'hébergement et maisons des aînés. L'intégration de protéines végétales et l'augmentation significative de repas végétariens au menu jeunesse sont aussi bien amorcées.



Fait saillant :

- Participation du CISSSME à l'événement *Les institutions mangent local!* en septembre 2025. Dans les centres d'hébergement et les maisons des aînés un repas spécial a été offert: potage de courge, joues de porc ou boulettes d'okara, courgettes, pommes de terre et flan aux bleuets. Dans les cafétérias de nos trois hôpitaux, un smoothie à base d'algues du Saint-Laurent a été offert.
- En septembre 2025, le CISSSME a reçu l'Attestation de reconnaissance « Aliments du Québec au menu » pour sa valorisation des produits alimentaires québécois dans son menu et son approvisionnement à la hauteur de 50% auprès de fournisseurs d'ici. Le CISSSME est d'ailleurs mis à l'honneur dans l'épisode 4 de la minisérie « Astuces de chefs » d'Aliment Québec <https://alimentsduquebec.com/inspirations-dici/astuces-de-chefs>.

Réduire le gaspillage alimentaire tout au long de la chaîne de production et distribution

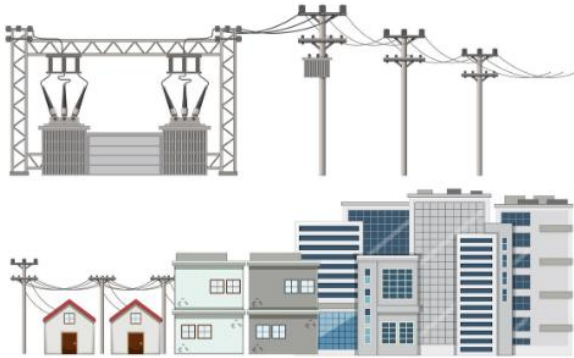


Faits saillants :

- En 2025, le CISSSME a remis un peu plus de 43 tonnes en dons de surplus alimentaires à la Tablee des chefs et la Moisson maskoutaine, ce qui représente un peu plus de 141 300 portions. Une diminution de près de la moitié des surplus par rapport à l'année précédente.
- En 2025, les services alimentaires des centres d'hébergement et maisons des aînés ont mis en place la récupération, la désinfection et le réemploi des suppléments alimentaires intacts et scellés qui sont retournés à la laverie.

Bâtiment durable

Améliorer l'efficacité énergétique dans l'ensemble de nos installations



Faits saillants :

- Au cours de l'hiver 2025-2026, le CISSSME a poursuivi sa participation au programme de gestion de la demande de puissance (GDP) d'Hydro-Québec lors des évènements de pointe.

Entre le 1er décembre 2025 et le 31 mars 2026, 19 évènements de pointe ont eu lieu.

Pendant un seul évènement de pointe, les mesures d'effacement du CISSSME permettent une réduction de consommation équivalente à celle de 300 maisons.

Biodiversité et verdissement

Assurer le bien-être des résidents, patients et employés, la préservation et la diversité des écosystèmes et la lutte contre les îlots de chaleur par l'aménagement écoresponsable des espaces extérieurs

Action structurante :

- En collaboration avec notre partenaire de verdissement la Soverdi, **178 arbres ont été plantés** au printemps et à l'automne 2025 sur les terrains de trois installations du CISSSME: le CLSC Simonne-Monet-Chartrand, le centre d'hébergement du Manoir-Trinité et la maison des aînés et alternative de Longueuil.



Gestion des matières résiduelles

Appliquer les principes des 3RV, soit la réduction à la source, le réemploi, le recyclage et la valorisation afin de réduire la production et l'élimination des matières résiduelles

Action structurante :

- Plusieurs mesures visant l'amélioration du tri et de la gestion des déchets biomédicaux (DBM) et pharmaceutiques ont été déployées dans les trois hôpitaux et les CHSLD du CISSSME en 2025-2026.
- En avril 2025, le CISSSME a débuté la récupération des contenants consignés dans ses services alimentaires.

Fait saillant :

- Dès la première année (avril 2025 à mars 2026), l'objectif de réduction de 20% du poids des DBM par rapport à l'année précédente a été dépassé, atteignant une **réduction de 26.35%**.
- En parallèle à cette diminution de poids des DBM, une diminution de consommation de 42 000 items de fournitures a été réalisée (contenants, boîtes, sacs, etc.).

Optimisation 2025-2026	Avril	Mai	Juin	Juillet	Août	Septembre	Octobre	Novembre	Décembre	Janvier	Février	Mars	2025-26
Diminution des kilos déposés de	15.02%	25.98%	28.26%	18.35%	34.19%	22.03%	16.77%	27.29%	30.44%	25.94%	35.28%	36.60%	26.35%

Diminution annuelle de: **26.35%** Objectif de 20% atteint

Mobilité durable

Intégrer la mobilité durable dans les processus organisationnels du CISSSME

Actions structurantes :

- Au cours de l'année 2025-2026, six communications relatives à la mobilité durable ont été publiées sur l'intranet. Plusieurs outils visant à faciliter l'utilisation des transports actifs et collectifs par les employés y ont été partagés.
- Le CISSSME a participé au défi sans auto solo en septembre 2025 pour la 5e année consécutive.

Faits saillants :

- En octobre 2025, le sous-comité mobilité durable a rencontré des représentants du Réseau de transport de Longueuil pour échanger sur les objectifs du CISSSME en matière de mobilité durable et le potentiel de collaboration.
- Le CISSSME a participé en novembre 2025 à l'atelier d'échange pour la planification du nouveau plan stratégique organisationnel du Réseau de transport de Longueuil (RTL).
- À l'automne 2025, le CISSSME a participé au sondage sur les habitudes de déplacement de Santé Québec.
- Le CISSSME a poursuivi en 2025-2026 son implication sur le comité mobilité active et durable de la Ville de Saint-Hyacinthe.



Faciliter l'accès des employés et visiteurs aux modes de transport durables et inciter leur utilisation



Fait saillant :

- Grâce aux démarches réalisées par le sous-comité mobilité durable auprès de la Ville de Longueuil, celle-ci a choisi un espace adjacent à un des centres administratifs du CISSSME pour déployer une nouvelle station BIXI dès le printemps 2026.

Soins durables

Intégrer et favoriser la mise en place de pratiques de soins efficaces et durables

Actions structurantes :

- En août 2025, le CISSSME a lancé Prescri-Nature, un programme québécois de prescriptions d'exposition à la nature basé sur des données probantes, visant à établir l'exposition à la nature comme un nouveau pilier de la santé, aux côtés des saines habitudes alimentaires, du sommeil et de l'exercice physique.
- Par la révision des ordonnances préopératoires, l'intégration de l'impact environnemental sur certaines ordonnances et la déprescription en CHSLD, le CISSSME a réduit l'utilisation et le gaspillage de médicament.

PRESCRI-NATURE

UNE DOSE DE NATURE POUR UNE MEILLEURE SANTÉ

Minimum 20 minutes à la fois
2 heures / semaine :

- ↑ Favorise une meilleure santé cardiovasculaire et immunitaire
- ↑ Stimule la créativité, la mémoire et la performance
- ↑ Prévient le déclin cognitif
- ↓ Réduit le stress, l'anxiété et les douleurs

Des conseils et des espaces naturels près de chez vous :

Inscrivez la nature
à votre agenda!