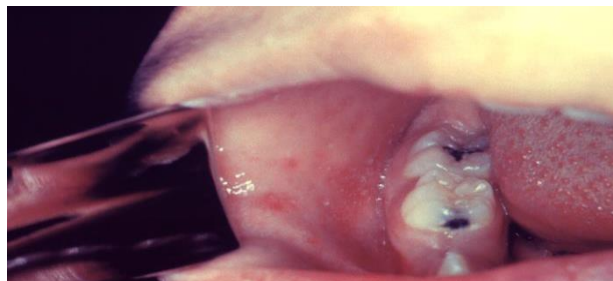


MANIFESTATIONS CLINIQUES

- Prodrome
 - Fièvre élevée ($\geq 38,3$ °C)
 - Conjonctivite
 - Taches de Koplick (1 ou 2 jours avant éruption)
 - Toux
 - Coryza
- Éruption maculopapulaire (3 à 5 jours après le début du prodrome)
 - Débute au visage et au cou puis se généralise
 - Persiste au moins 3 jours



Source: CDC, Public Health Library

RECOMMANDATIONS

1. REHAUSSER LA VIGILANCE

- ✓ Identifier rapidement les personnes possiblement atteintes de rougeole : personne présentant des manifestations cliniques compatibles avec la rougeole au retour d'un voyage d'un [pays à risque](#).
- ✓ Être à l'affût des présentations atypiques des personnes vaccinées.

2. ISOLER LES PERSONNES POSSIBLEMENT ATTEINTE DE ROUGEOLE dès leur arrivée.

- ✓ Port du masque chirurgical pour le patient, port d'un masque N-95 pour le personnel non protégé.
- ✓ Installer le patient dans une pièce fermée (pièce avec porte fermée ou à pression négative).

Plus de détails au verso

3. DÉCLARER LE CAS SUSPECT à la Direction de santé publique (sans attendre les résultats des analyses).

4. ANALYSES DE LABORATOIRE

- ✓ Sérologie IgM rougeole : entre 72 heures et 28 jours après le début de l'éruption ET
- ✓ Sérologie IgG rougeole : jusqu'à 7 jours après le début de l'éruption (faire un 2^e IgG 1 à 3 semaines après le 1^{er} prélèvement si le diagnostic demeure douteux avec les autres analyses) ET
- ✓ PCR sur urine prélevée jusqu'à 7 jours après le début de l'éruption (milieu de transport viral non requis) ET
- ✓ PCR sur spécimen nasopharyngé (aspiration ou écouvillon) dans les 4 jours suivant le début de l'éruption (milieu de transport viral requis)

Profitez de chaque occasion pour vacciner les personnes pour qui la vaccination est incomplète.

L'efficacité du vaccin contre la rougeole est de 85 à 95% après 1 dose et > 95% après 2 doses.

Pour plus de détails, consultez le [PIQ](#) (adresse au verso).

POUR DÉCLARER UN CAS À LA DIRECTION DE SANTÉ PUBLIQUE

Appelez au 450 928-3231 ou le 1 800 265-6213 en tout temps.

Ces numéros sont réservés aux professionnels de la santé.

INFORMATIONS COMPLÉMENTAIRES

MESURE DE PRÉVENTION ET DE CONTRÔLE DES INFECTIONS

Dès l'arrivée	<ul style="list-style-type: none"> ✓ Port du masque chirurgical pour le patient. ✓ Isolement dans une pièce fermée en attendant de voir le médecin (pièce à pression négative; si non disponible, dans une pièce avec porte fermée).
En clinique ou à l'hôpital	<ul style="list-style-type: none"> ✓ Éviter de placer des patients dans la même salle d'examen dans les 2 heures suivant le départ du patient suspecté de rougeole. ✓ Porter un masque N-95 pour le personnel non protégé (voir ci-bas). ✓ Hygiène des mains requise. ✓ À l'hôpital : aviser l'équipe locale de prévention et contrôle des infections (PCI).
Rappel aux gestionnaires	<ul style="list-style-type: none"> ✓ Garder une liste à jour des membres du personnel considérés protégés contre la rougeole. ✓ Identifier les membres du personnel considérés non protégés contre la rougeole et leur offrir la vaccination. ✓ Un travailleur de la santé est considéré protégé contre la rougeole s'il correspond à une des conditions suivantes : <ul style="list-style-type: none"> – a déjà fait la maladie (si la maladie est survenue avant 1996, une attestation médicale suffit. Depuis 1996, une confirmation par laboratoire est requise); – a une sérologie démontrant la présence d'anticorps contre la rougeole; – est né en 1970, ou après, et a reçu deux (2) doses de vaccin contre la rougeole à partir de l'âge d'un an; – est né avant 1970, même s'il ne se rappelle pas avoir eu la maladie et même s'il n'a pas été vacciné.

POUR PLUS D'INFORMATIONS

- Site web du MSSS
<http://www.msss.gouv.qc.ca/professionnels/maladies-infectieuses/rougeole/>
- Protocole d'immunisation du Québec (PIQ)
<http://www.msss.gouv.qc.ca/professionnels/vaccination/protocole-d-immunisation-du-quebec-piq/>
- OMS - Pays à risque (tableau intitulé « Reported measles and rubella cases and incidence rates by Member States »)
https://www.who.int/immunization/monitoring_surveillance/burden/vpd/surveillance_type/active/measles_monthlydata/en/